

«Эта замечательная
иллюстрированная
книга является
кратким справочником
по диагностике
аутизма у детей
младшего возраста для
врачей,
предоставляющих
первичную
медицинскую помощь,
и медицинских
работников высшей
категории

Данная книга является
ОБЯЗАТЕЛЬНЫМ пособием
для всех специалистов,
работающих с детьми

*Маргарет Бауман, доктор
медицины, директор
Программы по оценке и
реабилитации детей с
нарушениями развития и
трудностями в обучении при
педиатрическом отделении
Массачусетской больницы
общего профиля в Бостоне,
адъюнкт-профессор
неврологии Гарвардской
медицинской школы*



АУТИЗМ: краткий справочник

для врачей и родителей



Содержание

1	Содержание
2	Благодарности
3	Плакат СНАТ
4–5	СНАТ Тест
6-23	Поведенческие симптомы аутизма
7–8	Проблемы социализации
9	Коммуникация
10-13	Причудливое/повторяющееся поведение
14–15	Моторика
16	Сенсорные перегрузки
20	Самоповреждение
21–23	Вопросы безопасности
24	Сопутствующие заболевания: Нарушения желудочно-кишечного тракта
25	Сопутствующие заболевания: Нарушения сна /Болевой порог / Судороги
26	Удар аутизма по семье
27	Роль раннего коррекционного обучения
28	Итоговый список направлений
29–33	Оптимизация посещения клиники ребенка с аутизмом
34	Некоторые ресурсы по теме аутизма в сети интернет
35	Адреса городских, областных ПМПК

ВНИМАНИЕ:

Не принимайте самостоятельно
какие-либо решения и не делайте
выводов, не посоветовавшись с
ОПЫТНЫМ СПЕЦИАЛИСТОМ

Цель данного перевода - увеличить информированность об аутизме среди медицинских работников и родителей. Этот перевод осуществлен добровольцами, многие из которых не являются профессиональными переводчиками. Мы не можем дать гарантию, что текст был переведен абсолютно точно и правильно, поэтому вы можете ознакомиться с оригинальным изданием [ссылкам ниже](http://www.helpautismnow.com/ph_slideshow_English.html):

http://www.helpautismnow.com/ph_slideshow_English.html

http://www.helpautismnow.com/PH_English_2008.pdf

Переведено с издания Autism Physician Handbook,
Help Autism Now Society, 2012

переводчики: Панченко Александр, panix@bigmir.net и другие, полный список
можно увидеть по ссылке <http://translatedby.com/you/autism-physician-handbook/into-ru/trans/>

Печать брошюр при поддержке Фонда «Сорос-Казахстан» и ОФ «Ашық Әлем»



Registered 501c3 non-profit
www.helpautismnow.com

БЛАГОДАРНОСТИ

HANS выражает огромную благодарность труду врачей, которые помогали в создании этой брошюры:

Dr. Simon Baron-Cohen, developer of the CHAT screening tool: Professor of Developmental Psychopathology, Director Autism Research Center, Cambridge University, England.

Julie Bingham, PhD: Pediatric Clinical Psychologist, Salem, Oregon

Richard Bingham, MD: Child Psychiatrist, Salem Oregon

Sarojini Budden, MD: Pediatric Developmental Specialist, Director of Child Development and Rehabilitation, Legacy Emmanuel, Portland, Oregon.

Sara Cuthill, MD: Pediatric Developmental Specialist. Kaiser Permanente, Portland, Oregon.

Mike Marlowe, MD: Pediatrician, Kaiser Permanente Salem, Oregon

Mary Lynn O' Brien, MD: Pediatric Developmental Specialist. Kaiser Permanente Portland, Oregon.

David Willis, MD: Behavioral and Developmental Pediatrician. Northwest Early Childhood Institute, Portland, Oregon

К 18-ти месяцам ваш ребенок...



1. Смотрит на вас и **указывает** на то, что хочет сказать?



2. Смотрит **туда** **куда** вы ему показали?



3. Играет с предметами **понарошку**?

Если вы ответили «**НЕТ**», то возможно, у вашего ребенка

АУТИЗМ

Пожалуйста, обратитесь в ПМПК сегодня же!

ЧАТ (вычисляем Аутизм у малолетних)

Стр 1 из 2 (заполняется при визите к врачу в 18 месяцев)

Раздел А: заполняют родители

- | | | |
|---|----|-----|
| 1. Любит ли ребёнок качаться, подпрыгивать, играть у вас на коленях? | Да | Нет |
| 2. Интересуют ли его другие дети? | Да | Нет |
| 3. Любит ли ребёнок влезать куда-то, напр. на лестницу? | Да | Нет |
| 4. Нравится ли ему играть в «ку-ку»/ «прятки»? | Да | Нет |
| 5. Играет ли он «понарошку», например: заваривает ли «чай» в игрушечном чайнике и «наливает» его в чашки, или что-то подобное? | Да | Нет |
| 6. Ваш ребенок показывает пальчиком когда ПРОСИТ что-то? | Да | Нет |
| 7. Показывает ли пальчиком на то, что ему ИНТЕРЕСНО? | Да | Нет |
| 6. Может ли ребенок правильно играть с маленькими игрушками (напр. машинки, кубики) без того чтоб их просто засовывать в рот, прижимать к себе или бросать? | Да | Нет |
| 9. Ваш ребенок приносит предметы вам, чтобы ПОКАЗАТЬ вам что-то? | Да | Нет |

Раздел В: заполняет врач или медработник

- | | | |
|---|----|-----|
| 1. Во время приема ребенок смотрел вам в глаза? | Да | Нет |
| 2. Привлеките внимание ребенка, затем укажите на интересный предмет в противоположной стороне комнаты и скажите: "Ой, посмотри! Это (название игрушки)!" Наблюдайте за лицом ребенка. Смотрит ли он на предмет, на который вы указываете? | Да | Нет |
| 3. Привлеките внимание ребенка, затем дайте ему игрушечную чашку и чайник и скажите: "Ты можешь сделать мне чашку чая?". Ребенок "понарошку" наливает вам чай, выпивает его и т.д.? | Да | Нет |
| 4. Спросите ребенка: "Где свет?", или скажите: "Покажи мне свет". Ребенок ПОКАЗЫВАЕТ указательным пальчиком на свет? | Да | Нет |
| 5. Может ли ребенок соорудить башню из кубиков? (Если да, то из скольких _____) | Да | Нет |

В2: при отметке "Да" в данном пункте убедитесь в том, что ребенок не просто наблюдал за вашей рукой, а смотрел на предмет, на который вы указываете

В3: Если вы можете привести пример, когда ребенок что-то "понарошку" делает в другой игре, в данном пункте засчитайте "Да"

В4: Повторите то же самое вопросом "Где медвежонок?" или другой предмет вне досягаемости, если ребенок не понимает слово "свет". Чтобы поставить "Да" в данном пункте ребенок должен посмотреть вам в лицо в момент, когда вы показываете на предмет или сразу же после этого

(См. рекомендации по выводам на следующей странице)

ЧАТ (вычисляем Аутизм у малолетних)

Стр 2 из 2

ЧАТ, ключевые пункты

Раздел А

А5: Играет понарошку

А7: Есть указательный жест

Раздел В

В2: Следит за предметом

В3: Делает понарошку

В4: Указывает пальцем

ЧАТ, не ключевые пункты

Раздел А

А1: Шумные и подвижные игры

А2: Социальный интерес (вовлечение)

А3: Развитие моторики

А4: Социальная игра

А6: Указательный жест

А8: Функциональная игра.

А9: Показывает

Раздел В

В1: Визуальный контакт

В5: Башенка из кубиков

Распределение риска

Группа высокого риска аутизма: ответы НЕТ в п. А5, А7, В2, В3, В4

Средний риск аутизма: ответы НЕТ в п. А7, В4

(но нет других пунктов из группы высокого риска)

Низкий риск аутизма:

все остальные, за исключением первой и второй групп

Советы и рекомендации:

Группа высокого риска: порекомендуйте коррекционную клинику

Средний риск аутизма: сильные подозрения: поступите, как сказано выше.
слабые подозрения: повторите тест через месяц

Низкий риск: даже при одном ответе "НЕТ" повторите тест через месяц

Поведенческие симптомы аутизма

Социальные

Коммуникативные

Причудливое или ритуальное поведение

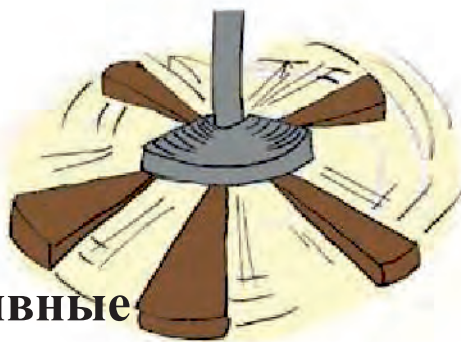
Моторика

Сенсорные перегрузки

Чувства

Самоповреждения

Безопасность



Поведенческие симптомы аутизма

ПРОБЛЕМЫ СОЦИАЛИЗАЦИИ

Может не проявлять интерес к играм других детей



Может быть жесток к родным



Оставшись один в кроватке кричит, вместо того чтоб позвать маму



Не замечает, когда родители уходят или возвращаются домой



Поведенческие симптомы аутизма

ПРОБЛЕМЫ СОЦИАЛИЗАЦИИ

Может не интересоваться игрой в «ку-ку» или другими играми, где нужно взаимодействовать



Может всячески сопротивляться, когда родители держат его на руках, обнимают или целуют



Лежа на кроватке не тянет руки, чтобы его взяли на ручки, когда кто-то пытается это сделать



Поведенческие симптомы аутизма

КОММУНИКАТИВНЫЕ ПРОБЛЕМЫ

Дети, страдающие аутизмом, часто не чувствуют окружающую обстановку и затрудняются в установлении визуального контакта. В силу этого, может показаться, что у них отсутствует интерес к какому-либо общению. Когда они в чём-либо нуждаются, они часто прибегают к "ведению руки": ребенок кладет руку родителя на нужный ему объект и таким образом использует родителя или взрослого как ИНСТРУМЕНТ для получения желаемого. Обычные дети сообщают о своих потребностях вербально (лепетание, слова) или невербально (показывая на предметы)



Не чувствует
окружающую
обстановку



Избегает визуального
контакта

Направляет
руку взрослого



Поведенческие симптомы аутизма

ПРИЧУДЛИВОЕ / ПОВТОРЯЮЩЕЕСЯ ПОВЕДЕНИЕ



Размахивания,
похлопывания



Увлеченное
рассматривание
вентилятора



Вращение

Выстраивание в линейку
(напр. машинок)



Поведенческие симптомы аутизма

ПРИЧУДЛИВОЕ / ПОВТОРЯЮЩЕЕСЯ ПОВЕДЕНИЕ



Может не интересоваться игрушками, но проявляет интерес к разным объектам напр. обогреватель



Ловит лучи солнечного света

Может не интересоваться игрушкой в целом, но при этом поглощен отдельной деталью, например, вращающимися колесами машинки.



Поведенческие симптомы аутизма

ПРИЧУДЛИВОЕ / ПОВТОРЯЮЩЕЕСЯ ПОВЕДЕНИЕ



Самоукачивание



Страсть к включению и
выключению света



Ест несъедобное,
например одежду,
матрас, шторы

Щелкает
пальцами перед
глазами



Поведенческие симптомы аутизма

ПРИЧУДЛИВОЕ / ПОВТОРЯЮЩЕЕСЯ ПОВЕДЕНИЕ

Всеми способами
старается сделать
так, чтобы его
тело сжали



Размазывает экскременты



Находит способы
сильной стимуляции
тела



Поведенческие симптомы аутизма

МОТОРИКА

У детей, страдающих аутизмом, могут проявляться нарушения моторики. У некоторых возможно проявление необычных навыков в одной области, но их абсолютное отсутствие в другой.



Проблемы мелкой моторики



Плохая координация

Ходьба на цыпочках



Дефицит пространственного восприятия

Поведенческие симптомы аутизма

МОТОРИКА

Даже тем детям, которые проявляют типичные навыки моторики, иногда с трудом удается ездить на трех колесном велосипеде, машинке-каталке и т.д.



исключительное равновесие



ИЛИ неуклюжесть



Пускает слюни

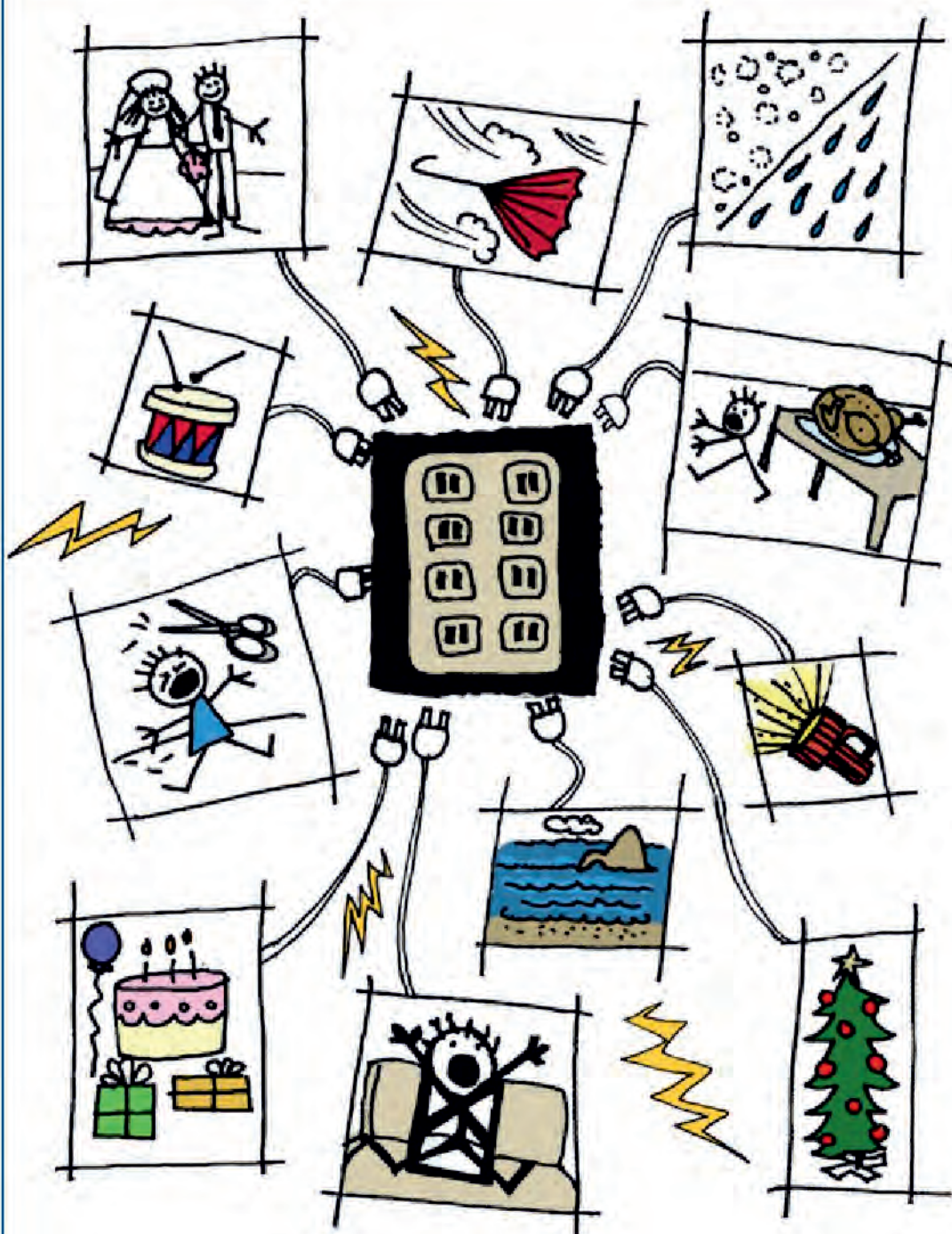


Не может ездить на трехколесном велосипеде или машинке



Поведенческие симптомы аутизма

СЕНСОРНЫЕ ПЕРЕГРУЗКИ



Ребенок, страдающий аутизмом, может быть очень чувствителен к различным звукам, шуму, текстуре предметов, а также к новым впечатлениям и новой обстановке. Чем больше число сенсорных воздействий, тем выше вероятность искажений поведения.

Поведенческие симптомы аутизма

СЕНСОРНЫЕ ПРОБЛЕМЫ

Не дает стричься



Не может усидеть с пристегнутым ремнем безопасности

Не любит новых впечатлений, например, от дней рождений или праздников (шары, свечи, хлопушки...)



Наотрез отказывается от водных процедур

Поведенческие симптомы аутизма

СЕНСОРНЫЕ ПРОБЛЕМЫ



Испытывает позывы к рвоте от обычных домашних запахов

С трудом переносит музыку



Вращает объекты очень близко к лицу



Может казаться глухим, не вздрагивать от громких звуков, при этом в иных случаях слух кажется нормальным

Поведенческие симптомы аутизма

СЕНСОРНЫЕ ПРОБЛЕМЫ

Зимой может неохотно одевать теплую одежду



Не любит переодеваться



Может рвать собственную одежду, отрывать ярлыки или швы

Летом может настойчиво требовать, чтобы на него надели зимние вещи



Поведенческие симптомы аутизма

САМОПОВРЕЖДЕНИЯ



Бьется головой

**Кусает себя,
не выказывая
явных
признаков
боли**



**Счесывает или
расцарапывает
кожу**

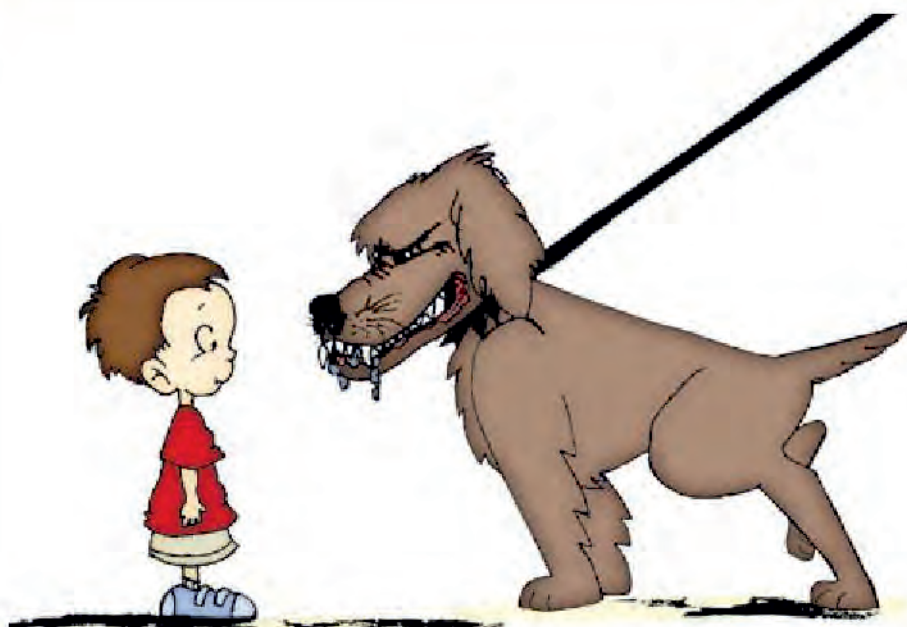


**Выдергивает пучки
волос**



Поведенческие симптомы аутизма

ВОПРОСЫ БЕЗОПАСНОСТИ



Отсутствует осознание
опасности



Поведенческие симптомы аутизма

ВОПРОСЫ БЕЗОПАСНОСТИ



Не распознает ситуации, в которых может ушибиться или пораниться

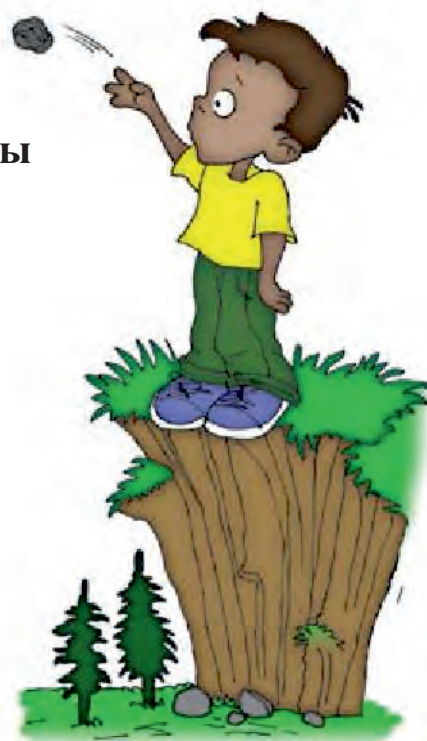


Поведенческие симптомы аутизма

ВОПРОСЫ БЕЗОПАСНОСТИ



Отсутствует страх высоты



Нарушения желудочно-кишечного тракта

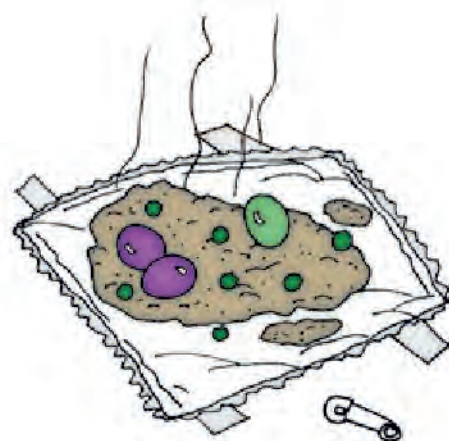
Доктор Тим Буи, гастроэнтеролог в Гарвардском университете и Общественной центральной больнице, Бостон, сделал эндоскопию более 1000 детей с аутизмом. Он обнаружил гастроэнтерологические проблемы у 400 детей, такие проблемы гораздо чаще встречаются у детей с аутизмом, чем у обычных детей.

Были обнаружены: 20% эзофагит (воспаление пищевода)
12% гастрит, 10% воспаление двенадцатиперстной кишки,
12% колиты, 55% лактазная недостаточность

При необходимости порекомендуйте обратиться к гастроэнтерологу



Понос



Непереваренная еда в стуле



**Самоограничения в еде,
переборчивость в питании**



Запоры

Нарушения сна / Болевой порог / Судороги



Нарушения сна

Дети могут несколько дней бодрствовать, не выказывая потребности во сне. Могут не отличать день от ночи. Могут с трудом засыпать и постоянно просыпаться. Могут спать лишь непродолжительное время, в течение одного-двух часов

Как следствие родители не высыпаются



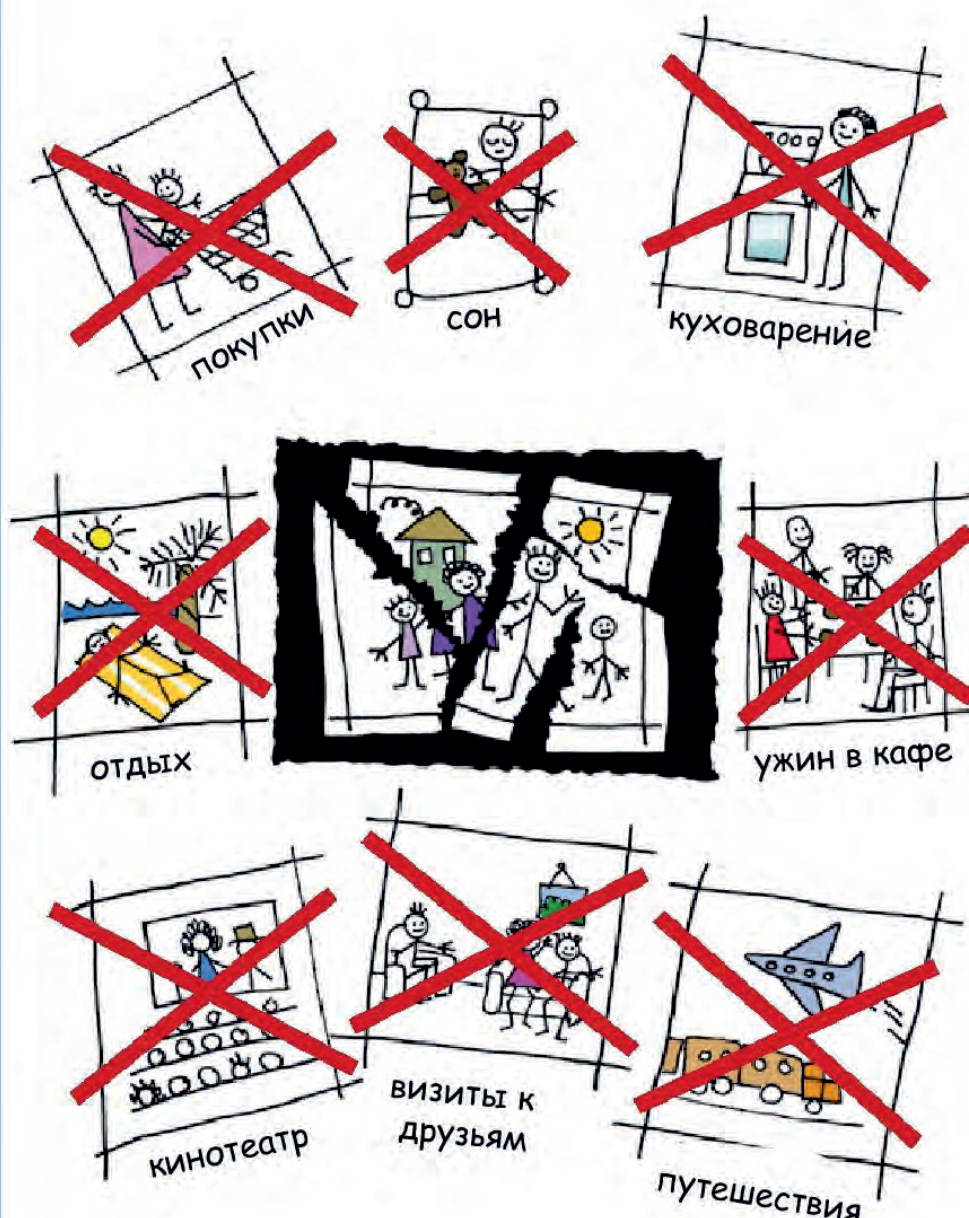
Изменение болевого порога
Низкий / отсутствующий болевой порог или высокий болевой порог



Судороги

Патология, сопутствующая судорогам, увеличивается с возрастом. Этиология неизвестна

Удар аутизма по семье



Для семьи с аутичным ребёнком обычный уклад жизни может быть невозможен.

Напряжение родителей и братьев\сестер может быть огромным. Разумно будет направить их в местную группу психологической поддержки

Роль раннего коррекционного обучения



Направьте семью к специалисту по раннему вмешательству для тестирования если подозреваете какие-либо задержки в развитии. В зависимости от особенностей ребенка раннее вмешательство может включать речевую, трудовую и/или физиотерапию



Исследования показали, что раннее интенсивное коррекционное обучение приводит к более благоприятному развитию событий для ребенка и семьи. Цель базовой стратегии - научить ребенка обращать внимание на происходящее вокруг, замечать изменения в среде, научить подражанию, и впоследствии развивать навыки общения и прочие.

Итоговый список направлений:

1. Специалист по развитию
2. Оценка (зоны) раннего вмешательства
3. Проверка слуха
4. Логопедия, речевая терапия
5. Физиотерапия
6. Трудотерапия
7. Детский гастроэнтеролог (если у ребенка наблюдаются тяжелая диарея / запор / кал с кровью / не усвоение еды / частая рвота)
8. Невропатолог (если наблюдались судороги, припадки)
9. Детский психолог / психиатр
10. Социальный работник / семейная консультация родителей
11. Местные группы психологической поддержки



Оптимизация посещения клиники для ребенка с аутизмом

Как врач Вы в основном обучены обнаруживать болезнь. Дети с аутизмом редко выглядят больными; они могут выглядеть абсолютно нормально и получить педиатрическую оценку, полностью соответствующую возрасту.



Вместо этого, они могут вести себя так, что кажется, что им не хватает твердого родительского контроля. Часто они сопротивляются изменениям: новые ситуации, новые впечатления, новые люди



Оптимизация посещения клиники для ребенка с аутизмом

ПРОВЕДИТЕ ПОДРОБНОЕ СОВЕЩЕНИЕ ПО ТЕЛЕФОНУ С РОДИТЕЛЯМИ

В основном это поможет вам:

1. Получить ясное изложение проблемы из уст родителей, не отвлекаясь на присутствующего ребенка
2. Выслушать их предложения о том, как максимально облегчить визит.
3. Попросить родителей взять с собой мотивацию (угощение) для ребёнка, которое может помочь в ходе обследования
4. Если необходимо взять анализ крови, пропишите анестезирующий крем, который родители могут применить до визита.
5. Предложите родителям подготовить ребёнка, прочитав ему медицинские социальные истории про посещение врача, напр. "Идем к доктору" или "Сдаем анализ крови", опубликованные на сайте www.helpautismnow.com



ПРИСЛУШАЙТЕСЬ К РОДИТЕЛЯМ

Родителей можно назвать экспертами по "чтению" своих детей. Насколько возможно все физические симптомы трактуйте так же, как и у обычного ребенка (не позволяйте аутизму омрачать ваши суждения)



Оптимизация посещения клиники для ребенка с аутизмом

ПОДГОТОВЬТЕ КАБИНЕТ К ОБСЛЕДОВАНИЮ

Медсестра или ассистент могут заранее узнать от родителей о том как лучше организовать комнату. Подготовка может включать следующее:
Неяркая, тихая комната
Комната без окон, без яркого освещения, без музыки
При необходимости, уберите все предметы, которые ребенок может кинуть или использовать в качестве оружия



СОКРАТИТЕ ВРЕМЯ ОЖИДАНИЯ НАСКОЛЬКО ВОЗМОЖНО

Учтите следующее:
Назначьте ребенка первым на прием (придя раньше минут на 10, ребенок не увидит других пациентов)
Возможные преимущества
Минимизирует риск:
1. Искривлений поведения ребенка
2. Нарушений графика приема других пациентов
3. Попадания родителей в неудобное положение
4. Повреждений в комнате ожидания



При возможности, запишите ребенка на прием заранее по телефону.

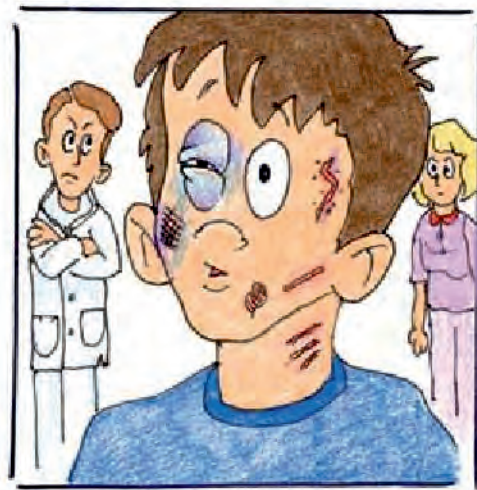
Оптимизация посещения клиники для ребенка с аутизмом

ВСЕ МОЖЕТ БЫТЬ НЕ ТАК, КАК КАЖЕТСЯ

Несмотря на то, что такие дети кажутся лишенными заботы или жертвами плохого обращения родителей, обратите внимание на следующее:

Действия, направленные на причинение себе травм: кусание, удары головой, царапание и т.д.

Ограниченное или отсутствующее ощущение боли



Отсутствие у ребенка понимания опасности или того, что он может пострадать

Серьезные проблемы сенсорного характера делают практически невозможным купание или смену одежды

ЖДИТЕ НЕОЖИДАННОСТЕЙ

Будьте начеку ради своей же безопасности

иногда дети, страдающие аутизмом, могут воспринять Вас как угрозу, а не как помощь. Они могут вести себя тихо, но неожиданно взорваться и:

ударить головой,
укусить,
ударить,
пинаться,
плевать,
вцепиться в волосы
убежать
и так далее

Не нарушайте "личное пространство" ребенка (оно может быть больше, чем у обычных детей)

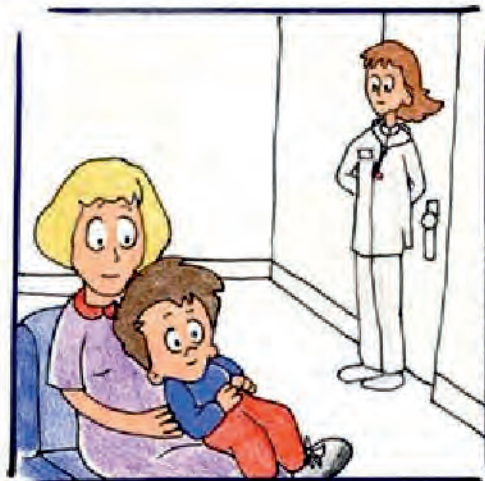


Оптимизация посещения клиники для ребенка с аутизмом

ОГРАНИЧЕННОЕ ПОНИМАНИЕ И РЕЧЬ

Некоторые могут наизусть рассказать детские мультфильмы, но не смогут назвать имена героев или рассказать как им было плохо

Могут испытывать затруднения в анализе звуковой информации.



ПРОАНАЛИЗИРУЙТЕ ВЛИЯНИЕ АУТИЗМА НА ВАШУ СЕМЬЮ

При необходимости, обратитесь в специальные организации, занимающиеся психологической поддержкой семей с детьми-аутистами, или другие психологические сервисы.



Некоторые ресурсы по теме аутизма в сети интернет

Социальные сообщества

- www.autism.kz
- www.facebook.com/pagesФонд-поддержки-детей-с-аутизмом-Ашық-Әлем/249750228401148
- www.ru-happychild.livejournal.com/
- www.autism-russian.livejournal.com/
- www.facebook.com/groups/cpaut

Книги и пособия:

- <http://www.childneurologyinfo.com/main.php>
- Ловаас Ивар «книга Я»
http://www.childneurologyinfo.com/education-text-The_Me_Book2.php
- Книги по логопедии и дефектологии: <http://pedlib.ru/>
- Информационный портал РИА-новости «Диагноз которого нет»: http://www.ria.ru/trend/autism_02042012/
- ТЕАССН — Лечение и обучение детей, страдающих аутизмом и нарушениями общения:
- www.vseodetishkax.ru/osobyie-deti/13-autizm-detskij-autizm-/20-autizm-korrekcionnye-podxody

Сенсорно-интегративная терапия

- www.sensoricinru.wordpress.com
- www.facebook.com/sensorica.Moscow/
- www.facebook.com/ProblemySIDAS
- www.elinahealthandbeauty.com/forum/viewforum.php?f=44

Адреса областных, городских ПМПК:

	Области, город	Телефон, эл.почта	Адрес:
1	г.Кокшетау, Акмолинская	8-7162-771878 (17) pmpk_07@mail.ru	г.Кокшетау, ОПМПК, м-н Юбилейный 75, инд.020000
2	г.Атбасар, Акмолинская обл.	8(71643)4-34-06 pmpkatbasar@mail.kz	Акмолинская обл., г.Атбасар, ул.Женис, 61 инд, 020400
3	г.Кокшетау рег.филиал, Акмолинская обл.	8-716-2-25-74-80 krpmpk@mail.kz	ГУ «Кокшетауская рег-я ПМПК», г.Кокшетау, ул.Кудайбердиева, 57, каб.№7
4	г.Степногорск, Акмолинская обл.	8-7164-563301 pmpk_10@mail.ru	Степногорский рег.филиал ПМПК; 021501 Акмолинская обл.,г.Степногорск, 2 м-н, зд.14, каб.11
5	г.Актобе, Актюбинская	(8-7132) 55-04-22, 55-02-84 aktobeopmpk@mail.ru	г.Актобе, ул.Рыскулова 200 «А»
6	г.Актобе, Актюбинская обл. ГПМПК	8-7132-51-00-50, 8-7132-52-25-25 pmpk_aktobe@mail.ru	Актюбинская гор.ПМПК 030000, г.Актобе, ул.101 Стрелковой бригады, дом.№10 А
7	г.Алматы, Алматинская ОПМПК №1	234-48-77 , 234-48-76	ГУ ОПМПК №1, г.Алматы, Халиулина, 47, общ.№2, 480019 opmpk1@mail.ru
8	г.Талдыкорган, Алматинская обл. ОПМПК №2	8 (7282) 22-23-88, 8(3282)22-21-56 opmpk2@mail.ru	Обл.ПМПК№2, г.Талдыкорган, ул.Жансугурова, 222 а
9	г.Жаркент, Алматинская обл. ОПМПК №3	8(728-31) 5-04-89, 8(728-31) 50490 opmpk_p@mail.ru	г.Жаркент, ул.Асанова 19, Алматинская обл., Панфиловский р-н
10	г.Ушарал, Алматинская обл. ОПМК №4	8(72833)2-16-31, 3-52-07	Алматинская обл., Алакольский р-н, г.Ушарал, ул.Кабанбая 79 ПМПК №4 opmpk-4@mail.ru
11	Илийский р-н п.Отеген батыр Ал м.обл. ОПМПК№5	(727)2-517-706, 8-72752-2-48-79 opmpk5@mail.ru	Алматинская обл., Илийский р-н, п.Отеген батыр, ул.Титова 30
12	г.Есик Алм.обл. ОПМПК №6	4-50-97, 4-63-67 pmpk6@mail.ru	Алматинская обл.,Енбекшиказахский р-н, г.Есик, ул.Пугачева, 76,
13	с.Кеген Райымбекский р-н Алм.обл. ОПМПК №7	8(72777)-2-14-54 nurbota_sem@mail.ru OPMPK_7@mail.ru	Алматинская обл., с.Кеген, ул.Райымбека 25,
14	г.Атырау, Атырауская	(8-712-2) 27-10-95, 8-701-3394911 kanslu.zh@mail.ru (бухг.)	г.Атырау, ОПМПК мкр.Айтеке-би-22, инд.060000
15	г.Атырау	(8-712-2) 35-58-29	Гор.ПМПК г.Атырау, ул.Азаттык, 32 а
16	г.Усть- Каменогорск, ВКО	8-723-2-23-89-07 vko_pmpk@mail.ru ,	г.Усть-Каменогорск, ул.Виноградова 18/18, ОПМПК, инд.070010
17	г.Аягоз, ВКО	872237-3-00-46 Ayagoz_PMPK@mail.ru	индекс: 0702000, ВКО, г.Аягоз, ул. Кудерина 107
18	г.Зыряновск, ВКО	3-93-93,4-01-75	ВКО, г.Зыряновск, ПМПК. ул.Кирова 54; 007800

Адреса областных, городских ПМПК:

19	г.Семипалатинск, ВКО	8-7222-35-348 pmpk_semei@mail.ru	ГУ «ПМПК» г.Семипалатинск, ВКО, ул.Физкультурная, 6, шк-интернат для глухих детей
20	Тарбагатайский р-н с.Аксуат	8(72346) 2-10-25 д.т. 8(72346)21811	ВКО, Тарбагатайский р-н, с.Аксуат, ул Кабекова 13, инд.071500
21	Усть-Каменогорск,	8(723-2) 57-85-40 korolevasi@mail.ru	ПМПК, ВКО, г.Усть-Каменогорск, инд.070019, ул.Набережная Славского 42/1
22.	г.Шемонаиха, ВКО	(8 72332) 3-26-79	ВКО, ПМПК, г.Шемонаиха, ул.Чапаева, 47
23.	г.Тараз, Жамбылская	87262-45-38-10 4466992@mail.ru , opmpkjamdl@mail.ru	г.Тараз, ул.Бектурганов, 6, ком.14
24.	«Межведомственная ПМПК г.Тараза	87262 57-05-91 asema04@mail.ru	г.Тараз, 2 м-н, дом 37 «б», кв.5
25.	Таласский р-н, г.Каратау, Жамбылская обл.	8(726)-44-6-18-53	ПМПК Таласского р-на, Жамб. обл., г.Каратау, ул.Рыскулбекова 4
26.	Рыскуловский р-н, с.Кулан, Жамбылская обл.	8(726)-31-2-20-99	ПМПК Рыскуловского района; Жамбылская обл., с.Кулан, Абая 11
27.	Шуский р-н с.Толе би	8(726)-38-3-23-99	Жамбылская обл., Шуский р-н, с.Толе би, 216, ПМПК Шуского района
28.	г.Уральск, ЗКО	8-711-2-28-95-45 zko.pmpk@mail.ru	г.Уральск, ул.Джамбулская 28
29.	г.Аксай, ЗКО	8-711-33-2-07-11	Региональная ПМПК ЗКО, г.Аксай, Бурлинский р-н, ЗКО, Советская 60
30	г.Уральск, ЗКО ГПМПК	8-711-2-28-95-44 pmpk_uralsk@mail.ru	Гор.ПМПК, 090000, ЗКО, г.Уральск, ул. Жамбыла, 38
31	г.Караганда, Карагандинская обл	8-7212-72-41-38 (773303) karpmpk@mail.ru	г.Караганда, ОПМПК Орбита -1, 4-8
32.	г.Жезказган, Карагандинская обл.	8(710-2) 76-70-58	г.Жезказган, Караг.обл., ул. Сейфуллина, 39а
33.	г.Кзылорда Кызылординская	8-7242-24-93-48 opmpk_2008@mail.ru	г.Кзылорда ОПМПК м-н Мерей,48, кор.шк.-интернат ПМПК инд. 120000
34.	Казалинский р/н, Кызылординская область	8(724 38) 22-6-00 Kpdpk2007@mail.ru	Кзылординская обл., Казалинский р/н Кент Айтеке би, ул.Жанкожа 27
35.	Шиелийская ПМПК	8 (724 32) 4-33-21 Shelipmpk_2006@mail.ru	120700, Кызылординская обл., Шиелийская р-н. ул.Т.Рыскулова 19
36.	Жалагашская ПМПК	8(724 31) 4-33-21 Salta_74@mail.ru	120200, Кызылординская обл, пос.Жалагаш, ул.Айтекеби 100
37.	Кзылординская ГПМПК	8(7242) 24-41-21 medconsul2@mail.ru	126016, г.Кзылорда, м-н Шугла, б/н

Адреса областных, городских ПМПК:

38.	г.Костанай, Костанайская обл.	8-714-2-53-88-64 pmpk@edu-kost.kz	110008, г.Костанай, ГУ «ПМПК» Управления образования акимата Кост.области, ул.Каирбекова, 349
39.	г.Аркалык, Костанайская обл.	8 (2714 30)7-46-49, 7-65-21 pmpkark@mail.ru	Костанайская обл., г.Аркалык, ул.Жанибека 109
40.	г.Рудный, Костанайская обл.	8-714-31-7-73-26 lydmila73@list.ru	111500, Костанайская обл., г.Рудный , ул.Воладарского, 3
41.	ГУ «ПМПК» г.Костанай	8-(714)2- 50-01-55	110300, г.Костанай, ул.Л.Беды 122
42.	г.Актау, Мангистауская	8(7292) 50-59-77, 50-59-88 oblmpmk@mail.ru	130000, Мангыст.обл.,г.Актау, 4 м-н, зд-е №59
43.	Мангыстауская обл. г.Жанаозен		Мангыст.обл., г.Жанаозен
44.	г.Павлодар, Павлодарская	8-7182- 57-36-45, 57-36-46 opmpk@bk.ru	г.Павлодар, ул.Катаева 83 «ГУ ОПМПК», инд.140013
45.	г.Аксу, Павлодар- ская обл.	8(71837)5-59-38 5-59-38 pmpk-aksu@mail.ru	140100, Павлодарская обл, г.Аксу, ул.Набережная, 23
46.	г.Павлодар, Павлодарская обл.	87482-68-54-48, 68-54-45 Lushka_59@mail.ru	ГУ «ПМПК» г.Павлодар, ул.Катаева,22
47.	г.Экибастуз, Павлодарская обл.	8-7187 75-01-82 galiya08@inbox.ru	ГУ «ПМПК» г.Экибастуз, Павлодарская обл., 141000, ул.Жусупа, 87а, Ленина, 78а
48.	г.Петропавловск, СКО	(8-7152)-32-04-80 skopmpk@mail.ru	г.Петропавловск, ОПМПК ул.Победы 5 (сш.9) ИНД 150012
49.	Акжарский р-н, СКО	8-71546-2-12-84 rpmpk_akzhar@mail.ru	150200, СКО, Акжарский р-н, с.Талшык, ул.Целинная,13а
50.	р-н Шал-Акына г.Сергеевка, СКО	8715-34-21355 Shalreqpmpk_2009@mail.ru	СКО, Регион.ПМПК рн Шал акына г.Сергеевка, ул.Победы,25
51.	г.Шымкент, ЮКО ОПМПК	8-725-2-54-31-79, 54-62-64 mpmpk80@mail.ru	г.Шымкент, пр.Абая, 4, инд.486002
52.	г.Шымкент ГПМПК	8-725-2- 56-89-61	г.Шымкент, пр.Республики 41
53.	г.Астана ПМПК №1	8-7172-21-04-33 baizaira@mail.ru	010000, г.Астана, ул Кошкарбаева,33
54.	г.Астана ПМПК№2	8-7172-32-48-92 pmpk2_astana@mail.ru	г.Астана, ул.Желтоксан, 13
55.	г.Астана ПМПК№3	28-96-51, 28-96-63 PMPK3@mail.ru	г.Астана, ул.Ахан серы, 22,с.ш.№58, каб.1032, 1033, 1034
56.	г.Алматы ПМПК№1	227-62-61 mussada@mail.ru	г.Алматы, пр.Торайгырова, 1 уг.Каблукова шк- интернат №1
57.	г.Алматы ПМПК№2	397-41-55	ул.Джангельдина, 27

